

Reporte TCFD 2025

TCFD | TASK FORCE ON
CLIMATE-RELATED
FINANCIAL
DISCLOSURES



Introducción	3
Gobernanza	6
1.A. Supervisión del Directorio y de la alta gerencia	7
Estrategia	11
2.A. Identificación de riesgos y oportunidades	13
2.B. Impacto de los riesgos y las oportunidades relacionados con el clima	14
Gestión de Riesgos	18
3.A. La gestión de riesgos ESG en financiamientos y su integración a la gestión	20
3.B. La gestión de riesgos ESG en inversiones y su integración a la gestión general	23
3.C. La gestión de riesgos ESG en seguros y su integración a la gestión general	27
Métricas y Objetivos	28
4.A. Emisiones financiadas (créditos e inversiones)	29
4.B. Métricas de evaluación de riesgos y oportunidades	36
4.C. Emisiones de gases de efecto invernadero (GEI) de nuestras operaciones y otros indicadores	38
4.D. Nuestros compromisos y objetivos	41



Introducción

TCFD

TASK FORCE ON
CLIMATE-RELATED
FINANCIAL
DISCLOSURES

Introducción

Credicorp es el holding financiero

líder del Perú, con operaciones distribuidas en cuatro líneas de negocio: banca universal, que incluye a BCP Perú y BCP Bolivia; microfinanzas, representadas por Mibanco y Mibanco Colombia; seguros y pensiones, a través de Pacífico Seguros y Prima AFP; y asesoría y gestión de inversiones, mediante Credicorp Capital y ASB Bank Corp. Al cierre del 31 de diciembre de 2025, BCP Perú concentraba el 76.6 % de los activos totales de Credicorp. Perú es nuestro principal mercado, y alberga la mayoría de nuestras operaciones y clientes.



Presentamos la **tercera edición del reporte TCFD de Credicorp**, alineado con las recomendaciones del Task Force on Climate-related Financial Disclosures emitidas por el Financial Stability Board (FSB). A su vez, estas recomendaciones se encuentran integradas en la norma IFRS S2 (Climate-related Disclosures) emitida por el International Sustainability Standards Board (ISSB).

En este reporte presentamos las acciones y estrategias implementadas por Credicorp y sus subsidiarias para gestionar de forma proactiva los riesgos y oportunidades relacionados al medio ambiente y al cambio climático, e impulsar así negocios sostenibles¹. Inicialmente, las líneas de acción priorizadas para cuestiones ambientales fueron definidas en el marco de la Estrategia Ambiental Credicorp desarrollada en 2022. A partir del año 2025, dichas líneas de acción están embebidas en la nueva **Estrategia de Sostenibilidad Credicorp 2025 – 2030**. Los componentes clave de la nueva estrategia y de la hoja de ruta que guiarán nuestras acciones de sostenibilidad hacia 2030 son nuestro **Plan de Impacto** y nuestra **Gestión Responsable** (más detalle en la sección [Estrategia](#)).

¹El alcance del reporte se alinea al definido en la Política Ambiental del Grupo, que abarca siete subsidiarias en sus cuatro líneas de negocio por su materialidad: Banco de Crédito del Perú – BCP, Banco de Crédito de Bolivia, Credicorp Capital, Mibanco Perú, Mibanco Colombia, Pacífico Seguros y Prima AFP. * Activos bajo gestión. ** Incluye Credicorp Capital Ltd. y sus subsidiarias, así como ASB Bank Corp.

Principales hitos 2020-2025

2020-2022

- Credicorp diseña su estrategia de sostenibilidad, integrada a la estrategia de negocio.
- Pacífico Seguros y Credicorp Capital Asset Management firman los principios para la inversión responsable (PRI) de la ONU, sumándose a Prima, que los firmó en el 2019.
- Credicorp se compromete a ser carbono-neutral al 2032 en sus emisiones netas respecto a sus operaciones.

2023

- Se aprueba la estrategia ambiental con planes de acción al 2025 a nivel corporativo y para las siete principales subsidiarias de Credicorp².
- BCP Perú desarrolla su [Marco de Financiamiento Sostenible](#).
- Prima, Pacífico Seguros y el BCP Perú realizan su primera medición de emisiones de portafolio.

2024

- Credicorp se adhiere al Partnership for Carbon Accounting Financials, iniciativa global para estandarizar la medición y divulgación de emisiones de portafolio.
- El BCP Perú otorgó su primer *Sustainability Linked Loan*, con beneficios en las condiciones financieras sujetos al cumplimiento de KPIs de sostenibilidad.
- BCP Perú y BCP Bolivia publican los resultados de sus primeras mediciones de emisiones de portafolios priorizados de Banca Mayorista.
- Mibanco Colombia crea su [Marco de Financiamiento Sostenible](#).
- Mibanco Colombia implementa un sistema de administración de riesgos ambientales y sociales - SARAS.

2025

- Credicorp despliega e implementa la Nueva Estrategia de Sostenibilidad 2025-2030.
- BCP Perú y BCP Bolivia desembolsan más de USD 2,349 millones y USD 69 millones en financiamientos verdes³, respectivamente.
- BCP Perú realiza eventos de sostenibilidad y mesas sectoriales para clientes de Banca Grandes Empresas y Corporaciones (BGEC) a los que asistieron representantes de más de 50 empresas.
- BCP Perú lanza y coloca su primer depósito a plazo sostenible con una empresa del sector minero.
- Mibanco Colombia lanza certificado de depósito a término sostenible y capta + USD 15 MM.
- Credicorp y la Universidad del Pacífico publican resultados del estudio de elaboración de factores de intensidad de emisiones de gases de efecto invernadero (GEI) para actividades económicas en el Perú.
- Mibanco Perú desarrolla e implementa un SARAS, que incluye la evaluación de riesgos climáticos con geolocalización.
- Credicorp y subsidiarias desarrollan el documento [Enfoque de Relacionamento Sostenible en Credicorp](#) para definir y divulgar nuestras prioridades de relacionamiento en materias de sostenibilidad.
- Credicorp Capital mide sus [emisiones de portafolio](#) por segundo año consecutivo.
- Credicorp abastece el 74 % de su consumo energético con fuentes renovables.

Premios y reconocimientos 2025

- BCP Perú obtuvo el primer lugar en el ranking general Merco de Responsabilidad ESG 2025 (segundo lugar en ESG Ambiental).
- Pacífico Seguros, Prima AFP y Credicorp Capital se mantuvieron en el primer cuartil del módulo *Policy, Governance and Strategy del score PRI (Principles for Responsible Investment)* para sus grupos de pares en Latinoamérica.
- Prima AFP obtuvo el primer lugar y Credicorp Capital Asset Management obtuvo el tercer lugar del ranking ALAS20 Perú como Institución Líder en Inversión Responsable.
- Pacífico Seguros fue reconocida por ALAS20 como la aseguradora peruana con mejores prácticas de inversión responsable.
- Mibanco Perú mantuvo la calificación de A+ en el Rating Social y Ambiental otorgado por MicroFinanza Rating (MFR).
- Mibanco Colombia fue reconocido como *Top-Rated Financial Institutions Worldwide* por MFR y obtuvo la calificación de A+ en el Rating Social y Ambiental.
- BCP Bolivia obtuvo el primer lugar en la categoría de gestión de inventario de emisiones y estrategias de reducción, reconocido por Pacto Global Red Bolivia y la Cámara de Industria, Comercio, Servicios y Turismo de Santa Cruz (CAINCO).



² BCP Perú, BCP Bolivia, Mibanco Perú, Mibanco Colombia, Credicorp Capital, Prima AFP y Pacífico Seguros. ³ Incluye operaciones verdes etiquetadas y *sustainability linked loans* con indicadores ambientales. El monto de financiamientos sostenibles para BCP Perú es mayor al divulgado en este reporte porque considera financiamientos sociales (para mayor detalle, revisar el [Reporte de Sostenibilidad 2025](#)).



01

Gobernanza

TCFD

TASK FORCE ON
CLIMATE-RELATED
FINANCIAL
DISCLOSURES

Gobernanza

1.A. Supervisión del Directorio y de la alta gerencia

Para impulsar la implementación de la estrategia de sostenibilidad en las subsidiarias, se requiere la participación de órganos de gobierno en todos los niveles de la organización, incluyendo al Directorio, sus comités, y la gerencia del Grupo y de las subsidiarias. En los siguientes cuadros, se detallan los principales roles y entidades de la estructura de gobernanza vinculados a sostenibilidad, que también aplican a la gobernanza sobre temas ambientales.

Principales roles del gobierno corporativo vinculados a sostenibilidad

Roles	Descripción
Sponsor de sostenibilidad	A nivel corporativo, el rol recae en la posición de <i>Chief Strategy Officer</i> corporativo. A nivel subsidiaria, el rol recae en los <i>CEOs</i> de cada empresa.
Líder de sostenibilidad corporativo	Representante de sostenibilidad corporativo: reporta directamente al <i>sponsor</i> de sostenibilidad corporativo.
Líderes de sostenibilidad de las subsidiarias	Representantes de sostenibilidad en las subsidiarias: en su mayoría, reportan al <i>sponsor</i> de sostenibilidad de su empresa (su CEO).
Oficina de sostenibilidad	Equipo corporativo que vela por la implementación de la estrategia de sostenibilidad en todo Credicorp, asegurando su ejecución y alineamiento con las necesidades del contexto, las expectativas del mercado y la visión del liderazgo.
Equipos de sostenibilidad de las subsidiarias	Equipos dedicados al diseño, supervisión e implementación de la estrategia de sostenibilidad de las subsidiarias



Principales entidades y comités del gobierno corporativo vinculados a sostenibilidad

Entidad	Descripción	Frecuencia de sesiones sobre temas vinculados a la sostenibilidad
Directorio de Credicorp	Compuesto por 9 miembros	Mínimo una vez al año
Comité de sostenibilidad del Directorio	Compuesto por 5 miembros del Directorio	Mínimo cuatro veces al año
Comité de riesgos del Directorio	Compuesto por 5 miembros del Directorio	Ad hoc según lo defina el CRO
Comité de gestión Credicorp	Compuesto por el CEO corporativo; los CEO de las subsidiarias; los CINO, CSO, CRO y CFO corporativos; y el gerente de Talento y Estrategia de Personas corporativo	Una vez por semestre y según se requiera
SteerCo de sostenibilidad	Conformado por los líderes de sostenibilidad de las subsidiarias	Ad hoc

Para conocer más detalles sobre la estructura del gobierno a nivel corporativo y de las funciones asociadas a temas ambientales, se puede consultar el último [Reporte Anual y de Sostenibilidad](#) y la sección de Gobierno de los [reportes TCFD anteriores](#).

Procesos de monitoreo y mecanismos de supervisión sobre cuestiones relacionadas a clima

- **Procesos de aprobación:** Los procesos de aprobación de iniciativas ambientales claves están definidos por la “matriz RAPI”, la cual precisa cada instancia de gobierno para la **R**evisión, **A**probación, **P**ropuesta e **I**nformación (RAPI) de iniciativas relevantes.
- **Impacto en planillas del Top Management:** Las gerencias clave a nivel corporativo y en subsidiarias, incluyendo al *Chief Risk Officer*, cuentan con indicadores vinculados a sostenibilidad, que pueden tener índole ambiental, social o de gobernanza, en sus planillas de desempeño.
- **Proceso de gestión socioambiental y de gobernanza de proveedores:** Proceso de homologación que evalúa aspectos sociales, ambientales y de gobernanza a los proveedores a partir de un nivel de materialidad relevante.



Políticas corporativas y de subsidiarias

Nuestra gestión ambiental y climática está regida por políticas de alcance corporativo complementadas por políticas específicas en cada subsidiaria adaptadas a las necesidades particulares de sus negocios:

- **Política Ambiental Corporativa:** Describe los principales elementos de la estrategia ambiental corporativa y de la estrategia de descarbonización de nuestras operaciones directas.
- **Política Corporativa de Inversiones Responsables y Sostenibles:** Establece lineamientos para la integración de criterios ESG en las decisiones de inversión y define los criterios de exclusión. Asimismo, detalla las estrategias asociadas con la inversión responsable y sostenible como el *screening* positivo, las inversiones temáticas y el rol activo con nuestros emisores. La política se actualizó en 2024 y se precisaron los criterios de exclusión al carbón térmico. Cada subsidiaria vinculada a actividades de inversión también cuenta con su propia política, alineada con la corporativa: [Pacífico](#), [Prima AFP](#), [Credicorp Capital Asset Management](#).
- **Política Crediticia de Riesgos ESG de BCP Perú y BCP Bolivia (SARAS):** Desde 2023, implementamos la Política Crediticia de Riesgos ESG a clientes de Banca Grandes Empresas y Corporaciones (BGEC)⁴ en diez sectores económicos priorizados. En 2025, el alcance de la política se amplió para incluir también a clientes de Banca de Negocio. La política establece los lineamientos del proceso de identificación, evaluación y tratamiento de riesgos ESG. Además, determina las exclusiones para actividades que no se alinean a nuestro apetito ESG, como la extracción y comercialización de carbón térmico⁵, la producción de tabaco, actividades relacionadas con la degradación de áreas naturales protegidas, entre otras, y se alinea corporativamente con las exclusiones aplicables a créditos e inversiones.
- **Política de riesgo socioambiental para financiamientos de proyectos del BCP Perú:** Establece el proceso integral de categorización y seguimiento de riesgos socioambientales en el financiamiento de proyectos para identificar los impactos y los planes de gestión en línea con los estándares establecidos por los Principios de Ecuador, y el Reglamento de la Superintendencia de Banca y Seguros de Perú (SBS).

⁴ Antes llamada Banca Mayorista (BM). BCP Bolivia aun usa BM.

⁵ Carbón destinado a la generación de electricidad mediante la producción de vapor.

- **Política de Riesgos Ambientales, Sociales y Climáticos de Mibanco Colombia:** Define los procesos y el gobierno establecidos para evaluar, mitigar y monitorear los riesgos y potenciales impactos, tanto ambientales como sociales, de su cartera de créditos, los cuales están alineados con la normativa colombiana y estándares internacionales, como las normas de desempeño de IFC. La política también establece las actividades excluidas, que se corresponden con el estándar corporativo.
- **Política de Riesgos Ambientales y Sociales de Mibanco Perú:** Esta política se desarrolló en 2025 y establece el SARAS de Mibanco Perú. Con ella, se definen los lineamientos para identificar, evaluar y gestionar los riesgos socioambientales materiales a los que estarían expuestos los clientes que pertenezcan a actividades priorizadas por su nivel de exposición al riesgo. La política también establece las actividades excluidas, que se corresponden con el estándar corporativo.

Capacitaciones al Directorio, gerencia y equipos

Un frente clave en la estrategia de sostenibilidad de Credicorp es **generar conocimiento interno, que incluya temas ambientales en todos los niveles de la organización**. Por esta razón, en 2025, continuamos con el despliegue de capacitaciones sobre temas ambientales dirigidas al Comité de Sostenibilidad del Directorio, a gerentes clave, y a equipos corporativos y de las subsidiarias:

1. Dirigidas al Comité de Sostenibilidad y directores:



CREDICORP






Capacitación sobre tendencias en sostenibilidad ambiental y geopolítica, y oportunidades sectoriales de la transición ambiental



PRIMA^{AFP}

Capacitación anual sobre riesgos climáticos aplicados al portafolio de inversiones para el miembro del Directorio designado como representante de Cambio Climático con el fin de reforzar la supervisión y gobernanza climática a nivel directivo en Prima.

2. Dirigidas a gerencias y equipos:

Subsidiaria	Tema	Descripción	Dirigido a
	Sostenibilidad y finanzas sostenibles	Capacitación sobre finanzas sostenibles y sostenibilidad corporativa enfocada en herramientas y casos prácticos	84 funcionarios de negocio de BGEC
	Sostenibilidad y finanzas sostenibles	Capacitación introductoria sobre finanzas sostenibles y sostenibilidad, enfocada en conceptos clave	75 funcionarios y analistas de Banca de Negocios
	Construcción sostenible	Capacitación sobre construcción sostenible y certificaciones relacionadas, facilitada por expertos técnicos de IFC	20 funcionarios de Negocios y Créditos de las carteras especializadas de inmobiliario
	Agricultura sostenible	Capacitación sobre agricultura climáticamente inteligente y certificaciones relacionadas, facilitada por expertos técnicos de IFC	20 funcionarios de Negocios y Créditos de las carteras especializadas de agricultura (+6 funcionarios de BCP Bolivia)
	Palancas de impacto socioambiental	Taller sobre la aplicación de palancas e iniciativas para gestionar y mitigar el impacto socioambiental del negocio	Equipos y gerencias de inversiones
	Palancas de impacto socioambiental	Taller sobre la aplicación de palancas e iniciativas para gestionar y mitigar el impacto socioambiental del negocio	Equipos y gerencias de suscripción de seguros de líneas comerciales
	Sostenibilidad y riesgos climáticos	Capacitación sobre sostenibilidad, indicadores ambientales y riesgos climáticos	19 inspectores de suscripción de seguros de líneas comerciales
	Emisiones de portafolio	Capacitación sobre aplicación de la metodología PCAF para la medición de emisiones asociadas a seguros	3 suscriptores de seguros de líneas comerciales
	Emisiones de portafolio	Capacitación sobre aplicación de la metodología PCAF para la medición de emisiones financiadas	3 funcionarios de créditos
	Adaptación al cambio climático	Capacitación en medidas de adaptación al cambio climático para microempresarios	470 funcionarios de negocio

Relacionamiento con inversionistas

La transparencia y comunicación son elementos esenciales de la estrategia de sostenibilidad de Credicorp. En ese sentido, **el relacionamiento con inversionistas es una prioridad para la organización.** Por ello, impulsamos espacios dedicados al intercambio de ideas y perspectivas, lo que nos permite entender sus inquietudes y expectativas, y obtener su retroalimentación valiosa para fortalecer nuestro enfoque. Los canales que facilitamos para este diálogo incluyen llamadas trimestrales, ESG *roadshows*, conferencias y eventos especializados, y múltiples reportes anuales donde abordamos con profundidad los desafíos y oportunidades ambientales y climáticos de la organización, y cómo los gestionamos.



02

Estrategia

TCFD

TASK FORCE ON
CLIMATE-RELATED
FINANCIAL
DISCLOSURES

Estrategia

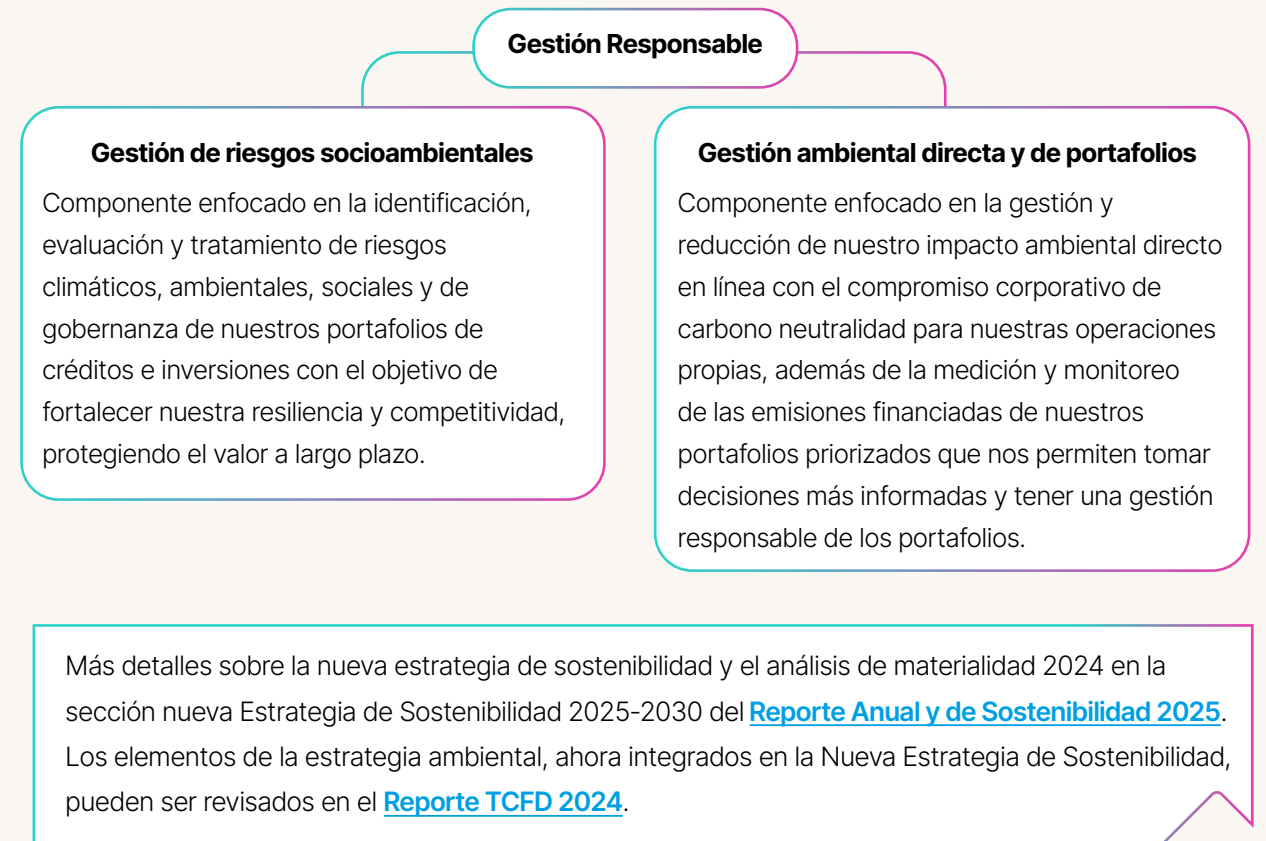
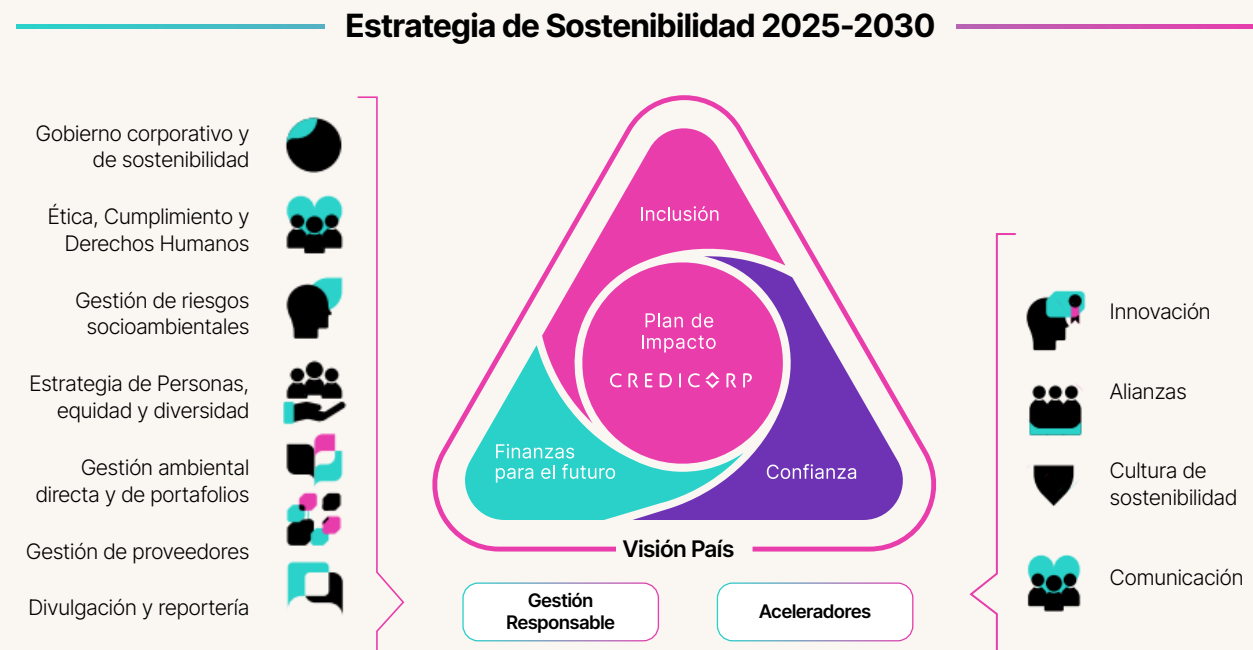
En 2025, desplegamos nuestra nueva **Estrategia de Sostenibilidad 2025-2030**. Esta se construyó sobre las bases que habíamos sentado con la estrategia anterior del periodo 2020-2025, y embebe a la estrategia ambiental. La desarrollamos usando como insumo el análisis de materialidad profundo de 2024, así como la comprensión de las expectativas de nuestros grupos de interés y de la visión de nuestros líderes. Con la nueva estrategia, buscamos priorizar aquellos temas que permitan generar mayor impacto, con una estructura simple, clara, entendible y accionable para toda la organización.

El componente principal de la hoja de ruta que guiará nuestras acciones de sostenibilidad hacia 2030 es nuestro **Plan de Impacto**, el cual está estructurado en **tres pilares estratégicos** y orientado hacia clientes y sociedad: **Inclusión, Finanzas para el Futuro y Confianza**. Un **eje transversal** incorpora la **Visión País** para promover el desarrollo en las regiones de los países en los que operamos. Asimismo, el Plan de Impacto se sostiene en un frente de **Gestión Responsable**, que asegura la coherencia entre lo que hacemos hacia afuera y lo que promovemos dentro de Credicorp. Cuenta también con **cuatro Aceleradores clave**: innovación, alianzas, cultura y comunicación, que impulsan tanto el Plan de Impacto como la Gestión Responsable.

Los elementos de la estrategia ambiental y las líneas de acción definidas para las cuestiones ambientales están principalmente integrados en el pilar de Finanzas para el Futuro y en distintos elementos de la gestión responsable, como la gestión de riesgos socioambientales, la gestión ambiental directa y de portafolios, la divulgación y reportería, entre otros:

Finanzas para el Futuro → pilar que busca movilizar recursos financieros, educación, herramientas y mecanismos de protección para impulsar la transformación social, la resiliencia de las empresas y las personas, y una economía ambientalmente sostenible.

Gestión Responsable → elemento sobre el que se apoya el plan de impacto, que contribuye a potenciar nuestra capacidad de generar impacto, asegurando una gestión coherente con nuestros objetivos de sostenibilidad.



2.A. Identificación de riesgos y oportunidades

Los efectos del cambio climático impactan indirectamente a la industria financiera a través de los portafolios de créditos, inversiones y seguros. En ese sentido, resulta fundamental integrar los riesgos y las oportunidades derivados de este fenómeno en la gestión y en la estrategia de la empresa. Por ello, en 2023, diseñamos un marco de clasificación de riesgos y oportunidades que incluyó el horizonte temporal en el que podrían materializarse, y sus posibles efectos en nuestras operaciones y negocios.

Dicho análisis cualitativo (no exhaustivo) se puede ver con mayor detalle en el [Reporte TCFD del 2023](#). El siguiente cuadro presenta un resumen del marco:



Riesgos relacionados con el clima

Riesgos de transición

Son aquellos generados por la transición a una economía baja en emisiones de carbono.

- **Político y legal:** regulaciones que buscan limitar las acciones que contribuyen con los efectos adversos del cambio climático, o acciones políticas que buscan promover la adaptación al cambio climático y que, por ende, podrían impactar a la institución
- **Tecnológico:** mejoras o innovaciones tecnológicas que apoyan la transición a una economía de bajas emisiones de carbono con impacto en las organizaciones y que pueden provocar disrupciones en ciertas industrias
- **Mercado:** cambios en la oferta y demanda de ciertas materias primas, productos y servicios debido a la creciente importancia que los consumidores dan a los impactos climáticos
- **Reputacional:** percepciones de los grupos de interés sobre la contribución (o la falta de acción) de la organización a la transición hacia una economía con bajas emisiones de carbono, lo que puede impactar el desempeño de la organización

Riesgos físicos

Son aquellos generados por eventos climáticos o cambios a largo plazo en los patrones climáticos. Pueden conllevar repercusiones financieras para las organizaciones, como daños a los activos o interrupciones en la cadena de producción, entre otros.

- **Riesgos agudos:** aumento de la gravedad de los fenómenos atmosféricos extremos, como ciclones, huracanes e inundaciones, fenómeno de El Niño, etc.
- **Riesgos crónicos:** cambios a largo plazo en los patrones climáticos (por ejemplo, temperaturas altas continuas, aumento del nivel del mar, sequías, etc.)

Oportunidades relacionadas con el clima

- **Eficiencia de los recursos:** acciones que mejoran la eficiencia de los procesos de producción, distribución, edificios, maquinaria y transporte/movilidad, en particular en relación con la eficiencia energética, la gestión del agua y la gestión de residuos, que pueden resultar en ahorros de costos directos para las operaciones de las organizaciones a mediano y largo plazo, y contribuir con los esfuerzos globales para reducir las emisiones
- **Fuente de energía:** cambio de fuente de energía a alternativas de bajas emisiones, como energía eólica, solar, mareomotriz, hidroeléctrica, geotérmica, nuclear, etc., lo que representa una oportunidad por su potencial para reducir costos
- **Productos y servicios:** desarrollo de nuevos productos y servicios de bajas emisiones que pueden mejorar la posición competitiva y aprovechar los cambios en las preferencias de los consumidores (por ejemplo, productos financieros etiquetados como verdes, *sustainability-linked loans*, etc.)
- **Mercados:** acceso a nuevos mercados para diversificar actividades y mejorar posicionamiento para la transición a una economía con menos carbono (también se da a través de alianzas con el Gobierno, ONG, *start-ups* u otras organizaciones)

2.B. Impacto de los riesgos y las oportunidades relacionados con el clima

En Credicorp, sabemos que las oportunidades que surgen a partir de la transición y de los riesgos del cambio climático pueden generar valor si se gestionan de forma adecuada. Por esta razón, las finanzas sostenibles son un frente principal dentro del pilar de Finanzas para el Futuro de la Nueva Estrategia de Sostenibilidad. A través de ellas, movilizamos recursos financieros que impulsan la transición hacia una economía ambientalmente sostenible, y que contribuyan a la mitigación del cambio climático y la adaptación a sus impactos.

Impacto de las oportunidades relacionadas con el clima sobre el negocio y la estrategia

Durante el 2025, **fortalecimos nuestra estrategia de finanzas sostenibles, logrando un crecimiento en el volumen de nuestras operaciones y desarrollando nuevas soluciones** para ampliar nuestra oferta de valor. Para alcanzar estos objetivos, contamos con una serie de habilitadores claves. Por ejemplo, el desarrollo de taxonomías, implementadas en BCP Perú, BCP Bolivia y Mibanco Colombia, y los marcos de financiamiento sostenible propios para BCP Perú y Mibanco Colombia. Estas herramientas están alineadas con estándares internacionales y para el caso de Colombia, con los marcos nacionales vigentes. Además, el papel de la Gerencia Comercial de Productos ESG de la Banca Mayorista de BCP Perú ha sido importante para lograr el crecimiento exponencial de los financiamientos sostenibles desembolsados en los últimos años, así como el desarrollo de capacidades en los equipos de la banca y la sensibilización de clientes. En las siguientes líneas, ofrecemos más detalles al respecto.

Productos y financiamientos



Operaciones con etiquetado verde de Banca Grandes Empresas y Corporaciones (BGEC)

Para identificar actividades que contribuyan con la sostenibilidad ambiental, verificamos que cumplan con los criterios de elegibilidad de nuestra Taxonomía Ambiental, alineada con el marco de financiamiento sostenible. Además, BCP Perú y BCP Bolivia han definido un Comité de Operaciones Sostenibles (COS), compuesto por líderes de Riesgos, Negocios y Sostenibilidad para la aprobación y el etiquetado de las operaciones, con el fin de asegurar ese impacto y mitigar el riesgo de greenwashing. El proceso de etiquetado inicia con la identificación de oportunidades con potencial verde por parte de los funcionarios de la banca, a partir de la aplicación de la Taxonomía Ambiental, y continúa en un flujo de aprobación gobernado por el COS.

En 2025, BCP Perú alcanzó los **USD 2,110 MM** en desembolsos de operaciones etiquetadas como **verdes** en BGEC, logrando un crecimiento de 45% con respecto al año anterior. Estos desembolsos, junto con los de Banca Minorista y los préstamos vinculados a sostenibilidad (más detalle en la siguiente página) representan el 68% del capital movilizado sostenible en 2025. El 32% restante son financiamientos con etiquetado social. En el caso de BCP Bolivia, los desembolsos de operaciones etiquetadas como verdes también crecieron respecto del 2024 y alcanzaron los **USD 69 MM**. Los principales sectores económicos financiados fueron agricultura, pesca, y energía. A continuación, presentamos ejemplos de algunas de las operaciones etiquetadas más relevantes del 2025 junto con la actividad de la operación según nuestra Taxonomía Ambiental:

En 2025, el BCP superó los **USD 3,440 MM** en capital movilizado sostenible*, logrando un crecimiento de 27x con respecto al 2023.

Ejemplos de algunas de las operaciones etiquetadas en BCP Perú y BCP Bolivia



BCP
Exportación de cultivos con certificación de agricultura sostenible *Global Good Agricultural Practices (Global GAP)* → Agroexportación verde



BCP **BCP**
Bolivia
Ampliación de proyecto fotovoltaico → Generación de electricidad a partir de energía solar



BCP **BCP**
Bolivia
Compra de materia prima reciclada → Circularidad: reciclaje, reutilización y gestión de residuos



BCP
Producción sostenible de alimentos relacionados al sector pesca con certificados *MarinTrust Responsible Supply* y *Friend of the Sea* → Pesca consumo humano indirecto sostenible

* El indicador capital movilizado sostenible refleja el estándar del mercado e incluye desembolsos de créditos y la estructuración de productos con etiqueta sostenible (social o verde).



Sustainability-linked loans

En 2025, continuamos impulsando la colocación de préstamos vinculados a la sostenibilidad, apalancándonos en la experiencia del año anterior. En estos instrumentos, las condiciones financieras del préstamo están ligadas al desempeño del cliente en temas ambientales y sociales materiales para su sector. Así, impulsamos que se establezcan y alcancen objetivos de sostenibilidad. Al cierre de año, alcanzamos los **USD 220 MM desembolsados**, y los principales indicadores vinculados fueron emisiones y agua, además de otros indicadores sociales.



Hipotecario verde

Préstamos hipotecarios en Banca Minorista para la compra de viviendas diseñadas bajo criterios de eficiencia energética e hídrica, alineados con los estándares EDGE⁶, o LEED⁷ Gold o Platinum, que cumplen con las condiciones de la Taxonomía Ambiental. En 2025, **desembolsamos USD 14 MM.**



Crédito vehicular minorista para vehículos eléctricos e híbridos

Producto de Banca Minorista para financiar autos eléctricos e híbridos que cumplen con las condiciones de la Taxonomía Ambiental, con mejores condiciones financieras en tasa, comparado con un crédito vehicular regular. En 2025, **desembolsamos USD 4 MM.**



Créditos alineados a la Taxonomía Verde de Colombia (TVC)

Financiamiento para micro y pequeños emprendedores cuyo destino son actividades económicas y activos con contribuciones sustanciales para el logro de objetivos ambientales que se alinean con los criterios de elegibilidad de la TVC. Este año, por ejemplo, se financiaron paneles solares para comunidades en el Caribe Colombiano. En 2025, **desembolsamos + COP 127,486 MM.**

Fondeo sostenible



NUEVO

Depósito sostenible

BCP Perú estructuró el primer depósito sostenible de un banco peruano. Esta iniciativa es parte de la búsqueda de soluciones innovadoras que amplíen nuestros portafolios de productos sostenibles. Los fondos recaudados por este instrumento son destinados exclusivamente a proyectos con impacto socioambiental positivo que cumplan con los criterios de elegibilidad de nuestra taxonomía a través los de financiamientos sostenibles.



NUEVO

Certificado de depósito a término sostenible

En 2025, se lanzó al mercado el certificado de depósito a término sostenible, instrumento pionero en la región, y logró captar USD +15 millones. Este es un instrumento de depósito a plazo orientado a inversionistas institucionales que buscan generar un impacto positivo en el que los fondos capturados sean destinados a créditos para clientes cuyas actividades cumplan con los criterios del Marco de Financiamiento Sostenible de Mibanco Colombia.

⁶ EDGE: Excellence in Design for Greater Efficiencies. ⁷ LEED: Leadership in Energy and Environmental Design

Sensibilización de clientes



Voces por la Sostenibilidad

Un habilitador clave en nuestra estrategia de finanzas sostenibles es la sensibilización de clientes. En ese sentido, nos apalancamos en las buenas relaciones que mantenemos con ellos, y compartimos los beneficios de integrar la sostenibilidad en sus estrategias y negocios a través de capacitaciones y espacios de discusión. Para ello, este año organizamos cuatro eventos para nuestros clientes de BGEC en el marco de la iniciativa Voces por la Sostenibilidad en los que abordamos temas materiales para distintos sectores económicos:



Proveedores de minería

Abordamos la relevancia de la sostenibilidad en la cadena de valor del sector minero, el impacto climático, la gestión de la salud y seguridad en el trabajo, entre otros.



Agricultura

Abordamos el impacto climático en el sector, prácticas de agricultura climáticamente inteligente y certificaciones de agricultura sostenible, en colaboración con el IFC.



Inmobiliario

Abordamos prácticas y certificaciones de construcción sostenible, en colaboración con el IFC, revisando casos de éxito.



Multisectorial

Abordamos la gestión de riesgos ESG y las oportunidades derivadas de esos riesgos (más detalle en el siguiente recuadro).

Participaron representantes de **más de 50 empresas.**

Evento multisectorial para la Banca Corporativa

En 2025, organizamos un espacio de conversación y reflexión que convocó líderes empresariales en Finanzas y Sostenibilidad de nuestra Banca Corporativa. Este evento estuvo enfocado en riesgos ESG y su relevancia en el entorno actual. Para ello, expertos del sector de seguros presentaron el panorama global y regional de riesgos socioambientales, tendencias de sostenibilidad y acciones estratégicas para la gestión de riesgos ESG. Además, profundizamos e intercambiamos opiniones sobre cómo los riesgos ESG también representan riesgos financieros concretos, que a su vez pueden ser convertidos en oportunidades de negocio sostenibles. Estos espacios son muy enriquecedores porque nos permiten comprender la visión en torno a la sostenibilidad de distintos líderes empresariales, y recoger *feedback* valioso para atender sus necesidades y continuar mejorando nuestra propuesta de valor.





Trendtalks: Líderes de la Sostenibilidad Empresarial 2025

En 2025, BCP Bolivia participó en el evento **Trendtalks: Líderes de la Sostenibilidad Empresarial 2025**, que reunió a 450 ejecutivos de más de 200 empresas y clientes en Bolivia. Participamos como auspiciadores principales y presentamos la estrategia de sostenibilidad del Grupo, con énfasis en el eje de finanzas sostenibles, incluyendo la gestión de Riesgos ESG y el impulso de los financiamientos verdes. Así, contribuimos a generar mayor conciencia sobre la importancia de integrar la sostenibilidad en los modelos de negocio del empresariado boliviano.



Franco Mibanco – Módulo de riesgos socioambientales

Franco Mibanco es una iniciativa diseñada para apoyar a emprendedores y microempresarios a crecer. Esta herramienta es un *chatbot* de educación financiera que ofrece asesoría inmediata y personalizada sobre finanzas a través de WhatsApp. En 2025, se desplegó un módulo de riesgos socioambientales para capacitar a los clientes sobre los impactos de estos riesgos y las medidas que pueden tomar para mitigarlos, lo cual generó oportunidades para financiar medidas de adaptación o colocar seguros, fortaleciendo la resiliencia de nuestros clientes



03

Gestión de riesgos

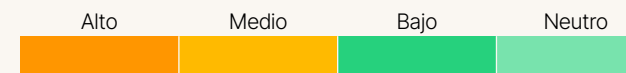
TCFD | TASK FORCE ON CLIMATE-RELATED FINANCIAL DISCLOSURES

Gestión de Riesgos

Los riesgos e impactos del cambio climático son cada vez más relevantes en la industria financiera; por lo tanto, un elemento clave de nuestra estrategia es la gestión de riesgos socioambientales. Para ello, nuestras subsidiarias han diseñado procesos para integrar los riesgos ESG en su gestión y mitigar sus impactos (más detalle en las secciones 3A, 3B y 3C).

Si bien estos procesos fueron diseñados sobre la base de las particularidades de cada línea de negocio y las características de sus portafolios, establecemos mínimos comunes a nivel corporativo para asegurar ciertos niveles de alineamiento metodológicos entre las subsidiarias más representativas, y para que haya equivalencia en los distintos análisis realizados. Este año, por ejemplo, trabajamos para refinar el alineamiento de nuestros mapas de riesgos de transición climáticos, que son un insumo importante de las evaluaciones de riesgos ESG, y generamos un mapa corporativo. De esta forma, tenemos una visión integrada sobre la materialidad de estos riesgos y el nivel de exposición sectorial para cada uno de ellos. A continuación, una sección de la tabla⁸:

Sector	Categoría de riesgo de transición			
	Mercado	Político y legal	Reputacional	Tecnológico
Alimentos y carnes envasados	Alto	Medio	Alto	Bajo
Bancos comerciales	Bajo	Bajo	Alto	Neutro
Bienes inmobiliarios	Medio	Bajo	Neutro	Bajo
Infraestructura de transportes	Medio	Medio	Alto	Bajo
Materiales de construcción	Medio	Alto	Alto	Medio
Metales y minería	Bajo	Alto	Alto	Bajo
Pesca	Bajo	Bajo	Bajo	Bajo
Petróleo, gas y combustibles	Alto	Alto	Alto	Alto
Productos y servicios agrícolas	Alto	Alto	Alto	Bajo
Suministro eléctrico	Alto	Medio	Medio	Alto
Transportes	Bajo	Medio	Alto	Medio



⁸El análisis está enfocado en la exposición sectorial a riesgos generados por la transición climática en el mercado peruano. El mapa completo contiene más sectores. La clasificación de neutro es para los casos en donde no se ha identificado un potencial impacto material del riesgo para el sector o si el impacto puede ser positivo (oportunidad).

3.A. La gestión de riesgos ESG en financiamientos y su integración a la gestión

Las subsidiarias vinculadas a actividades de financiamiento cuentan con procesos para el análisis de riesgos de sostenibilidad de sus clientes con el objetivo de gestionar la exposición a riesgos climáticos y ambientales.

Proceso de integración de riesgos ESG en Banca Universal

Proceso de evaluación de riesgos ESG

En el BCP Perú y BCP Bolivia, se lleva a cabo un proceso para identificar, evaluar y calificar el grado de riesgo ESG al que están expuestos los clientes del portafolio, así como su capacidad de gestión frente a estos riesgos. Los lineamientos de este proceso, su alcance y gobernanza están definidos en nuestra Política Crediticia de Riesgos ESG.

Evaluación

El proceso implica una evaluación a través de cuestionarios ESG sectoriales que incluyen preguntas que buscan evaluar riesgos físicos y de transición, y otros impactos antrópicos asociados al clima y al medio ambiente, así como aspectos sociales y de gobernanza, materiales para cada sector. Esta evaluación alcanza a los clientes de Banca Corporativa y Empresarial con facilidades crediticias aprobadas por un monto igual o mayor de USD 10 MM, en el caso de BCP Perú, y USD 1 MM, en el caso de BCP Bolivia, que pertenecen a los 10 sectores prioritarios: energía, minería, hidrocarburos, proveedores de materiales de construcción, transporte, agricultura, inmobiliario, construcción, textil, pesca (para BCP Perú) y ganadería (para BCP Bolivia). Este año, se amplió el alcance de la política para cubrir también a clientes de Banca de Negocios que cumplen con un perfil definido y tienen facilidades crediticias aprobadas en un alcance más acotado. Además, desarrollamos un cuestionario transversal a diversas industrias que permitirá cubrir sectores adicionales de la BGEC para ampliar significativamente la cobertura de nuestra evaluación tanto para BCP Perú como BCP Bolivia.

Los resultados del análisis con los cuestionarios ESG determinan el score ESG asignado a cada cliente: bajo, medio o alto.



Tratamiento

Para los casos en los que se obtiene un *score* medio o alto, existen procesos establecidos para gestionar y mitigar el riesgo:



Riesgo medio

Se comunica al cliente sobre los aspectos que representan un potencial riesgo con el fin de establecer medidas preventivas para mitigar el riesgo y/o evitar un impacto negativo en el ambiente.



Riesgo alto

El área de Créditos define las acciones a seguir. Estas podrían incluir reuniones con el cliente para analizar la situación y evaluar los planes de acción, la evaluación de un experto ambiental independiente que realice una debida diligencia y la inclusión de cláusulas contractuales específicas sobre aspectos socioambientales.

Proceso de evaluación de exclusiones

La Política Crediticia de Riesgos ESG define exclusiones para aquellas actividades que no se alinean con nuestros objetivos de sostenibilidad, por ejemplo, la extracción y comercialización de carbón térmico⁹. La Política también define los procesos que aseguran el cumplimiento de las exclusiones: en la revisión anual de líneas y en la evaluación de nuevos clientes, se completan los cuestionarios de exclusiones para identificar si la empresa evaluada está involucrada en alguna de estas actividades y, de ser el caso, se define un plan de acción. Al cierre del 2025, no se ha identificado cliente alguno que se encuentre operando en alguna actividad excluida.

Evaluación bajo Principios de Ecuador para financiamiento de proyectos en BCP Perú

BCP Perú cuenta con una Política Social y Ambiental en el Financiamiento de Proyectos alineada con los Principios de Ecuador. Su objetivo es asegurar que los proyectos no generen efectos negativos en los ecosistemas, las comunidades y el clima. En esa línea, se evalúan todos los proyectos donde la participación del BCP Perú es mayor o igual a USD 10 MM, para todos los sectores¹⁰. En caso se determine que un proyecto tiene un nivel de riesgo socioambiental medio o alto, se realiza un proceso de debida diligencia en los que se elaboran informes legales y/o ambientales para mitigar los riesgos identificados. El área de Auditoría realiza una evaluación anual sobre el cumplimiento del reglamento, y los resultados de esta evaluación se comunican todos los años a la Superintendencia de Banca y Seguros. No hemos encontrado materialidad de riesgos en los clientes analizados bajo dicho principio en el 2025. Para ver resultados de años anteriores pueden revisar el [Reporte TCFD 2024](#).

Evaluación de garantías inmobiliaria

Contamos con una evaluación de exposición de garantías inmobiliarias a riesgos ambientales dentro del análisis de tasaciones que realizan nuestros peritos tasadores. Para ello, se incorporó un anexo ESG en los formularios de tasación. Así, el perito también evalúa temas como riesgos físicos, riesgos de la naturaleza, actividades contaminantes, entre otros. En 2025, además, se inició la evaluación de riesgos físicos con geolocalización de los activos inmobiliarios priorizados, apalancándonos en conocimientos y herramientas de nuestra subsidiaria Pacífico Seguros.



⁹ Carbón destinado a la generación de electricidad mediante la producción de vapor.

¹⁰ Se entiende como proyecto al desarrollo de una actividad económica en una ubicación concreta que requiere un estudio sobre su viabilidad e impacto social y/o ambiental en el área de influencia.

Identificación y gestión de riesgos ESG en Microfinanzas

Mibanco Perú y Mibanco Colombia son parte de la línea de negocios de microfinanzas del grupo. Desde sus enfoques, sus procesos de identificación y gestión de riesgos socioambientales son adaptados al tipo de negocio y al tamaño de los clientes que impactan.



En 2025, Mibanco Colombia fortaleció el SARAS desarrollado en 2024 incorporando de forma integral riesgos ambientales (climáticos físicos y de transición, de biodiversidad, de naturaleza y por contaminación) y riesgos sociales, en coherencia con la Política de Gestión de Riesgos Ambientales, Sociales y de Cambio Climático del banco. Esta política que enmarca al SARAS define los procesos y el gobierno para evaluar, mitigar y monitorear los riesgos e impactos ambientales y sociales de su cartera de créditos. Además, **el alcance del análisis se amplió: cubrió el 92 % del portafolio al cierre de 2025 y evaluó todas las operaciones destinadas a actividades productivas.**

Un primer filtro del SARAS es su Lista de Exclusión, alineada con el estándar corporativo y que incorpora alertas asociadas a delitos ambientales. Posteriormente, a partir de un análisis trimestral del potencial impacto socioambiental de la actividad, la sensibilidad territorial y su exposición a riesgos físicos del cambio climático, se categoriza a los clientes en tres niveles de riesgos: alto, medio y bajo. Para ello, nos apalancamos en herramientas de información geográfica que permiten medir con mayor precisión la exposición de nuestros clientes a estos riesgos según la geolocalización de sus actividades. En el caso de aquellos clientes con riesgo alto, se establece un plan de acción con medidas de mitigación que podrán estar incluidas en los documentos de oficialización del crédito en el que se establecen cláusulas de cumplimiento. Este sistema está integrado al modelo relacional del banco, en el que los funcionarios comerciales realizan visitas a sus clientes antes de originar un crédito y se aplica un cuestionario de diagnóstico de impacto ambiental a todas las solicitudes de crédito.



Este año, **Mibanco Perú se apalancó de la experiencia y los aprendizajes de Mibanco Colombia, y desarrolló e implementó su SARAS**, enmarcado en su Política de Gestión de Riesgos Ambientales y Sociales. Este sistema se basa en la identificación de actividades con riesgo intrínseco alto, medio y bajo según un análisis de factores legales, ambientales y sociales en cada actividad. En el caso de aquellos clientes que operen dentro de alguna de las actividades con un nivel de criticidad alto, se exige la presentación de sustentos técnicos, certificaciones y permisos ambientales, y se valida que el cliente no tenga infracciones ambientales. Además, la política también establece las actividades excluidas, alineadas con el estándar corporativo. El SARAS aplica a clientes con ventas superiores a S/ 350,000 anuales y desembolsos mayores a S/ 90,000 de actividades priorizadas por su nivel de exposición al riesgo. Su implementación inició en el segundo semestre de 2025.



3.B. La gestión de riesgos ESG en inversiones y su integración a la gestión general



Proceso de evaluación de emisores en inversiones

Como inversionistas, cumplimos un rol clave en la transición hacia una economía ambientalmente sostenible. Reconocemos que a través de nuestras inversiones, podemos generar un impacto indirecto en el medio ambiente y el clima. Por eso, Prima, Pacífico y Credicorp Capital Asset Management trabajan constantemente en la implementación de sus estrategias de integración ESG para **integrar criterios ambientales, sociales y de gobernanza de forma más efectiva en el análisis y la toma de decisiones de inversión**. El objetivo de estos procesos es lograr una mejor gestión de riesgos, asegurando que invirtamos en emisores resilientes y competitivos que protejan su valor a largo plazo. Para ello, usamos distintas herramientas, así como mecanismos de evaluación y monitoreo alineados a las mejores prácticas del mercado.

Estrategia de integración ESG de Prima, Pacífico Seguros y Credicorp Capital Asset Management según clase de activo

Tipo de inversión y clase de activos			
Inversiones directas Renta fija corporativa y renta variable	<p>Evaluación del Cuestionario de Indicadores Mínimos del Programa de Inversión Responsable (PIR), que determina el nivel de cumplimiento de las empresas del portafolio.</p> <p>Score propio de Prima AFP, que evalúa el desempeño social, ambiental y de gobernanza de las empresas en temas materiales según SASB y criterios definidos internamente.</p> <p>Revisión del rating de un proveedor internacional, siempre que se encuentre disponible</p> <p>El Cuestionario de Indicadores Mínimos del PIR y el score propio de Prima AFP incluyen un puntaje sobre medición de emisiones de GEI, metas y estrategias de reducción.</p>	<p>Renta fija corporativa local – Evaluación y seguimiento anual de indicadores de sostenibilidad con cuestionarios propios según industria, basados en los Estándares SASB y los Indicadores Mínimos del PIR. Incluyen métricas de GEI, uso de energía y agua, además de preguntas sobre políticas, metas, controversias, sanciones y gestión de cambio climático.</p> <p>Renta fija corporativa exterior – Evaluación y monitoreo de indicadores ESG de MSCI priorizados que incluyen ratings ESG, exposición a controversias y métricas climáticas. Estas métricas climáticas incluyen intensidad de emisiones, emisiones financiadas, alineamiento a escenarios climáticos y metas basadas en la ciencia.</p>	<p>Evaluación anual a través de tres herramientas:</p> <p>Ratings externos – Evaluación y monitoreo a través de los ratings provistos por MSCI, así como por sus reportes de controversias para todos los emisores que componen nuestros portafolios de inversiones y cuentan con un rating.</p> <p>Ratings internos – Evaluación y monitoreo a través de ratings ESG contruidos internamente según industria y con base en información pública de los emisores como reportes de sostenibilidad, información de reguladores, entre otros.</p> <p>Cuestionarios de red flags – Evaluación por medio de un cuestionario interno con las principales alertas en temas ESG con el objetivo de identificar riesgos, oportunidades, incidentes o controversias.</p>
Inversiones directas Alternativos	<p>No aplica.</p>	<p>Inmobiliario – Seguimiento de indicadores de sostenibilidad por inmueble basados en los Estándares SASB del sector inmobiliario. Incluye indicadores de consumo eléctrico, uso de energía renovable, consumo hídrico, certificados de sostenibilidad obtenidos, y riesgos climáticos según la ubicación.</p>	<p>Infraestructura (a través de Unión Para la Infraestructura) – Proceso de debida diligencia para verificar el cumplimiento de los requisitos contractuales, la normatividad vigente, y las Normas de Desempeño sobre Sostenibilidad Ambiental y Social de IFC. Incluye la gestión de los GEI, la identificación de riesgos físicos y de transición, y los demás componentes del marco de TCFD.</p> <p>Inmobiliario – Evaluación de riesgos ESG y revisión de permisos y licencias relevantes, incluido el cumplimiento en temas ambientales. Valoración de certificados ambientales en los activos sujetos de inversión para reducir el consumo de energía y la huella de carbono.</p> <p>Deuda privada – Evaluación con un formulario sobre políticas, procesos y prácticas de gestión ESG para asegurar el alineamiento con las Normas de Desempeño de IFC, la ley y las regulaciones. Incluye la gestión de los GEI cuando es material para la empresa.</p>



Tipo de inversión y clase de activos	PRIMA AFP		
<p>Inversiones directas</p> <p>Renta fija soberana y municipal</p>	<p>Bonos soberanos - Evaluación anual del país emisor a través de un puntaje que recoge 18 variables ambientales, sociales y de gobernanza. Las variables ambientales son el <i>ND-Global Adaptation Initiative Index</i> (califica a los países según su vulnerabilidad y su capacidad de adaptación al Cambio Climático), y el <i>Trilemma Index Score</i> (califica el desempeño del sistema energético nacional).</p>	<p>Bonos soberanos - Evaluación y monitoreo de indicadores ESG priorizados, que incluyen MSCI ESG Ratings a nivel país, así como índices que evalúan el nivel de libertades y derechos, la percepción de corrupción, y la gestión e impacto del cambio climático, considerando emisiones de GEI, energía renovable, uso de energía y política climática.</p>	<p>No aplica.</p>
<p>Inversiones indirectas</p> <p>Renta fija, renta variable y alternativos</p>	<p>Fondos mutuos y ETF - Evaluación a nivel de casa gestora por medio de un cuestionario que se realiza cada tres años. La evaluación busca conocer las políticas y los procesos que realizan para integrar los factores ESG en su análisis y decisión de inversión. Este cuestionario tiene preguntas enfocadas en riesgos y oportunidades del cambio climático y TCFD.</p> <p>Fondos mutuos de RV - Evaluación anual de temas sociales, ambientales y de gobernanza por medio de un cuestionario como parte del proceso de selección y monitoreo de fondos para conocer el manejo de riesgos y oportunidades ESG de los fondos mutuos. Contiene una pregunta sobre cómo los fondos identifican riesgos y oportunidades del cambio climático.</p> <p>Fondos Alternativos - Evaluación previa a la inversión por medio de un cuestionario con la finalidad de evaluar la calidad de los procesos del gestor como parte de la debida diligencia. Este cuestionario contiene una sección de cambio climático. Además, se realiza una evaluación posterior a la inversión cada tres años como parte del seguimiento de los fondos.</p>	<p>Fondos mutuos y ETF - Evaluación de gestores mediante un cuestionario sobre la integración ESG, con foco en clima (TCFD, gobierno, riesgos, métricas y compromisos). Se complementa con el monitoreo de indicadores MSCI ESG de los fondos, incluyendo <i>ratings</i> ESG, exposición a sectores controversiales y métricas climáticas como emisiones, alineamiento a escenarios y metas basadas en la ciencia</p> <p>Fondos alternativos - Evaluación de nuevas inversiones y seguimiento de gestores en el portafolio sobre la base de un cuestionario que mide los avances en políticas, gobierno, procesos y divulgación de sostenibilidad. Este cuestionario incluye preguntas sobre el uso y divulgación de <i>Key Performance Indicators</i> (KPIs) relacionados con el clima y metas de descarbonización de portafolios.</p>	<p>Fondos mutuos y fondos de inversión - Evaluación a través de cuestionarios con preguntas orientadas a identificar las estrategias de inversiones responsables y sostenibles de los fondos bajo evaluación, así como las políticas, procesos, recursos y capacidades de los gestores externos. En la sección de Integración ESG, se incluye una pregunta sobre la incorporación de riesgos y oportunidades relacionadas al cambio climático. Para los fondos de estrategias de selección positiva, temáticos o de impacto, se solicitan indicadores y métricas relacionadas, cuando sean relevantes, al tema del fondo de inversión. El equipo de Riesgos realiza un monitoreo anual para fondos de activos alternativos y, cada dos años, para fondos de activos tradicionales.</p>

Integración en Credicorp Capital Asset Management

Este año, Credicorp Capital Asset Management trabajó en ampliar la cobertura del portafolio que cuenta con procesos de análisis y monitoreo ESG. A diferencia de Pacífico y Prima, que ya estaban por encima del 90 % de cobertura, la complejidad del portafolio de Credicorp Capital Asset Management y su gran cantidad de emisores dificultaba tener una cobertura mayor. Sin embargo, en 2025, se desarrollaron nuevas herramientas para evaluar los portafolios de renta fija y renta variable: *ratings* internos con base en información pública de los emisores y *ratings* externos apalancados en información de proveedores de datos externos para lograr que la cobertura de estos procesos crezca de forma significativa (revisar la sección *Inversiones directas - Renta fija corporativa y renta variable* de la tabla anterior). De esta forma, **la cobertura de Credicorp Capital Asset Management pasó de 44 % al cierre de 2024, a 74 %, al cierre de 2025.**



Estrategia de relacionamiento con emisores

El sector financiero tiene la responsabilidad y la capacidad de impulsar la adopción de prácticas empresariales más sostenibles. Una de nuestras principales estrategias para lograrlo es el "Rol Activo", que involucra el relacionamiento con las empresas en las que invertimos para contribuir a fortalecer su gestión y divulgación de asuntos de sostenibilidad, incluyendo aquellos climáticos y ambientales. **El enfoque de estas actividades de relacionamiento es crear valor a largo plazo con los emisores.** En este proceso, es fundamental fomentar un diálogo constructivo y continuo que permita abordar de manera efectiva las áreas de mejora de los emisores y así incrementar la transparencia, reducir el perfil de riesgo y mejorar el perfil de retorno de la inversión. Los resultados de las evaluaciones de emisores mencionados en la sección anterior se utilizan como insumo para identificar las principales oportunidades de mejora en materia de sostenibilidad para enfocar los esfuerzos en estos temas durante las actividades de relacionamiento. Las estrategias de relacionamiento de [Pacífico](#), [Prima](#) y [Credicorp Capital Asset Management](#) están detalladas en sus políticas de relacionamiento, y políticas de inversiones responsables y sostenibles.



Enfoque de Relacionamiento Sostenible en Credicorp

En 2025, elaboramos el documento de [Enfoque de Relacionamiento Sostenible de Credicorp](#), con el objetivo de definir y divulgar las prioridades de relacionamiento en materias de sostenibilidad de Credicorp para que este proceso sea más eficiente y exitoso. Estas prioridades, aplicables de forma transversal a los distintos sectores que componen nuestros portafolios, se establecen a partir de un entendimiento del entorno, y de un análisis de los riesgos y oportunidades relacionados con la sostenibilidad que enfrentan los emisores de nuestros portafolios. Reconocemos estas prioridades como fundamentales para fortalecer la gestión de los emisores, impulsando su resiliencia y competitividad. Para cada una, además, identificamos una serie de buenas prácticas que buscamos impulsar para que los emisores fortalezcan su gestión en sostenibilidad, considerando los contextos particulares de la región.

Estas son las seis principales prioridades transversales:



Adicionalmente, en el [documento complementario de prioridades sectoriales](#), están detalladas las prioridades específicas por sector sobre la base de un análisis de materialidad de los riesgos e impactos del sector, junto con los indicadores que monitorearemos para realizar seguimiento a la evolución de los emisores.

Las principales actividades de relacionamiento del 2025 fueron las siguientes:



Reuniones de engagement

En el 2025, se estableció la meta de concretar reuniones de relacionamiento con 16 emisores priorizados. Para estos encuentros, se definieron los temas de discusión según el análisis de sostenibilidad realizado con la información pública de los emisores. Se priorizaron los de mayor oportunidad de mejora y/o asuntos globales, como cambio climático, estrés hídrico, entre otros.

Diálogos por el Clima Latam

Esta es una iniciativa colaborativa regional, junto con otros inversionistas institucionales de Latam, cuyo objetivo es mejorar la gestión y divulgación de los riesgos y oportunidades relacionados al cambio climático en los emisores. Incluye el envío de cartas formales e invitaciones a reuniones con los equipos de inversión para dar *feedback* y sugerencias.

PIR – Grupo de materialidad ESG

Grupo de trabajo de inversionistas institucionales enfocado en el desarrollo de estándares sectoriales de divulgación de la sostenibilidad para el mercado local. Pacífico Seguros ha participado en el desarrollo de las normas para el sector electricidad y el sector financiero y también formó parte del grupo de trabajo “Laboratorio de Divulgación Climática”. Asimismo, Pacífico es parte del consejo directivo de la institución.

Diálogos por el Clima Latam

Pacífico Seguros también participó en esta iniciativa de relacionamiento colaborativo. Pacífico es miembro del Sub-Comité Técnico de la iniciativa para el desarrollo de las herramientas de diagnóstico de avances.

CDP Non-disclosure Campaign

La iniciativa busca fortalecer el reporte ambiental de las empresas del portafolio. Pacífico Seguros participó por primer año en esta iniciativa y tuvo un acercamiento inicial con emisores, liderando comunicaciones para promover su participación en CDP desde 2025.

CDP Non-disclosure Campaign

Credicorp Capital Asset Management participó en esta iniciativa por cuarto año consecutivo. Como parte de la campaña, lideró el envío de cartas a ocho emisores para invitarlos a reportar a CDP en 2025.

Diálogos por el Clima Latam

Durante el año 2025, el trabajo bajo esta iniciativa se enfocó en hacer seguimiento a los resultados de los procesos de relacionamiento desarrollados durante el año 2024, así como en la mejora de los procesos de gobernanza de esta iniciativa colaborativa, la cual retomará una nueva serie de emisores para iniciar nuevos procesos de relacionamiento durante 2026.

3.C. La gestión de riesgos ESG en seguros y su integración a la gestión general

Identificación de riesgos físicos en el proceso de suscripción de seguros de propiedad en Pacífico Seguros

La gestión de riesgos, incluyendo aquellos asociados al cambio climático, es un elemento clave en la suscripción de seguros de propiedad, ya que estos eventos pueden afectar directamente la integridad de los activos asegurados. Fenómenos como inundaciones, lluvias intensas, deslizamientos y eventos climáticos extremos incrementan la probabilidad y severidad de pérdidas, por lo que su adecuada identificación resulta importante para una evaluación técnica consistente del riesgo. En este contexto, previamente a la suscripción, el área de Ingeniería de Riesgos de Pacífico Seguros realiza inspecciones para identificar, evaluar y mitigar estos riesgos, contribuyendo a una correcta estructuración de coberturas, condiciones y medidas de prevención acordes al perfil del riesgo:





04

Métricas y Objetivos

TCFD

TASK FORCE ON
CLIMATE-RELATED
FINANCIAL
DISCLOSURES

Métricas y Objetivos

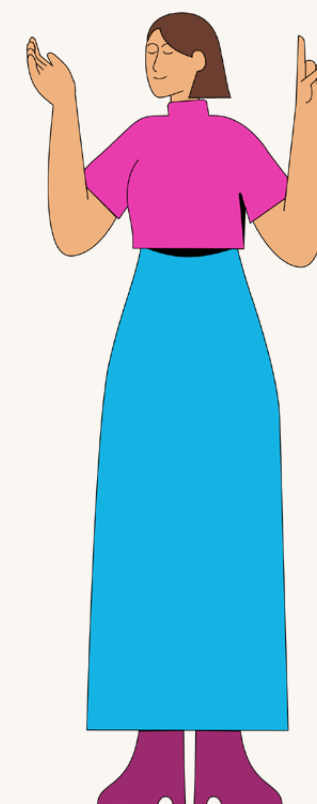
4.A. Emisiones financiadas (créditos e inversiones)

Las emisiones del portafolio representan el impacto ambiental más grande que tenemos. Por eso, **la medición y el monitoreo de emisiones financiadas son elementos claves de nuestra Gestión Responsable**. Este ejercicio es crítico para tomar decisiones más informadas que nos permitan una gestión responsable de los portafolios. Así, desde 2023, medimos las emisiones financiadas de los portafolios de nuestras subsidiarias. En 2025, logramos medir y divulgar los resultados de cinco portafolios: los portafolios de créditos de BGEC de BCP Perú y BCP Bolivia, y los portafolios de inversiones de Pacífico Seguros, Prima AFP y Credicorp Capital Asset Management. Para realizar esta medición, todas las subsidiarias usan el Global GHG Accounting and Reporting Standard para emisiones financiadas del Partnership for Carbon Accounting Financials (PCAF), específicos para cada tipo de activo. Esta metodología permite que las instituciones financieras se atribuyan un porcentaje de las emisiones de los clientes o los emisores a partir del saldo del financiamiento o del valor de la inversión.

En los resultados presentados en esta sección, incluimos las emisiones de alcance 1 y 2 de los clientes, y emisores bajo el enfoque de control operacional¹¹ según el GHG Protocol. Esta medición no cubre las emisiones de alcance 3 dado que existe muy baja disponibilidad de información sobre estas emisiones en empresas de la región y, por ende, la medición tendría muy baja cobertura y nivel de calidad de datos. Además, las pocas empresas que sí reportan sus emisiones de alcance 3 lo hacen con mucha discrecionalidad sobre las categorías reportadas, lo que genera que los resultados no sean comparables.

El año base de la medición varía de acuerdo con el primer año de medición de cada subsidiaria. Para asegurar consistencia, comparabilidad y relevancia de la data en el tiempo, la línea base sería recalculada en caso se cumplan alguna de estas tres condiciones:

- a) cambios estructurales materiales en la organización, como fusiones, adquisiciones, desinversiones, externalización e internalización;
- b) cambios en las metodologías de cálculo, mejoras en la precisión de los datos o descubrimiento de errores significativos;
- c) y cambios en las clases de activos incluidas en la medición. Se aplicará el recálculo siempre que el efecto sea material y resulte en una variación de al menos 10 % sobre la medición original de la línea base.



¹¹Enfoque de control operacional: una empresa ejerce control operacional sobre alguna operación si dicha empresa o alguna de sus subsidiarias tiene autoridad plena para introducir e implementar sus políticas operativas en la operación.

Publicación y divulgación del estudio de factores de emisión

Este año, presentamos y difundimos el estudio [Desarrollo de factores de intensidad de emisiones de gases de efecto invernadero \(GEI\) para actividades económicas del Perú](#), elaborado en conjunto con la Escuela de Gestión Pública de la Universidad del Pacífico en 2024. Esta es una **herramienta pionera en el país pues permite a las instituciones financieras estimar las emisiones de sus clientes** para poder medir sus emisiones financiadas usando información de ingresos. Con esta iniciativa, buscamos fortalecer la capacidad del sector financiero para gestionar su contribución indirecta a las emisiones, así como promover decisiones más informadas y una mejor gestión de riesgos de transición.

Publicamos los resultados de este estudio en un evento con el objetivo de promover la medición y monitoreo de las emisiones de portafolio en el sector financiero peruano y regional. En este evento, al que asistieron actores del Gobierno y representantes del gremio financiero, de instituciones financieras y de la sociedad civil, profundizamos sobre la importancia de seguir desarrollando herramientas como esta, que habiliten una mejor medición de emisiones financiadas, y de aprovechar las oportunidades de colaboración entre la academia y el gremio financiero para desarrollar soluciones técnicas aplicables a desafíos complejos como este.





Resultados de financiamientos

Emisiones financiadas - BGEC del BCP Perú y BCP Bolivia

Portafolio	Emisiones financiadas (alcance 1+2) (tCO ₂ e) (miles)	Cobertura de la cartera de BGEC (por posición)	Tamaño del portafolio de BGEC * (miles de millones de S/)	Score PCAF	Asset class PCAF	Información complementaria
BCP Perú (2023)	2,075	33%	53.6	1.6	Corporate loans and unlisted equity	Más del 85 % de las emisiones financiadas se atribuyen a tres sectores: cemento, acero & hierro, y energía. La reducción en emisiones financiadas en 2024 se debe a la reducción de la intensidad de emisiones en distintos sectores (mayor detalle en la siguiente tabla).
BCP Perú (2024)	1,803	35%	54.2	1.5		
BCP Bolivia (2023) ¹²	50	41%	4.7	2.0	Corporate loans and unlisted equity	Más del 50 % de las emisiones financiadas se atribuye al sector agricultura. Las emisiones financiadas totales crecieron, principalmente, porque se refinó la estimación de emisiones del sector agrícola. El score PCAF creció porque se priorizaron factores de emisión de producción (mayor detalle en la siguiente tabla)
BCP Bolivia (2024)	80	48%	5.0	2.6		

Desglose sectorial de las emisiones de BCP Perú

Sectores	Intensidad de emisiones Alcance 1 y 2 (2023) (tCO ₂ e/\$MM financiado)	Intensidad de emisiones Alcance 1 y 2 (2024) (tCO ₂ e/\$MM financiado)	Distribución sectorial de las emisiones financiadas (2024)(%)	Información complementaria
Cemento	2,590	2,463	65	Intensidad de emisiones por ingresos de empresas cementeras del portafolio medido se redujo.
Energía	516	363	15	Creció la participación de empresas transmisoras y distribuidoras de energía dentro del portafolio medido.
Acero y hierro	235	259	6	Intensidad de emisiones por ingresos de empresa con mayor peso dentro del portafolio medido incrementó.
Minería	105	74	2	Exposición a empresas más intensivas del sector se redujo.
Hidrocarburos	319	254	2	Exposición a empresa más intensiva del sector se redujo.
Otros	-	-	9	-

* Deuda directa.

¹² Recálculo de emisiones por ajustes en información y metodología, incluyendo data financiera y remoción de deuda contingente (alineado con metodología PCAF). El cambio no se considera material para las emisiones financiadas a nivel Credicorp.



Desglose sectorial de las emisiones de BCP Bolivia

Sectores	Intensidad de emisiones Alcance 1 y 2 (2023) (tCO ₂ e/\$MM financiado)	Intensidad de emisiones Alcance 1 y 2 (2024) (tCO ₂ e/\$MM financiado)	Distribución sectorial de las emisiones financiadas (2024)(%)	Información complementaria
Cemento	803	830	18	Intensidad de emisiones de empresa con mayor peso dentro del portafolio medido incrementó.
Bebidas	190	156	13	La exposición y la intensidad de la empresa más intensiva del sector se redujeron.
Agricultura	78	192	53	Se refinó la medición en el sector usando factores de emisión de actividad física y producción agrícola. La estimación anterior con proxies de energía subestimaba las emisiones para este sector.
Electricidad	84	72	7	Exposición a empresa más intensiva del sector se redujo.
Otros	-	-	9	-

Resultados de Inversiones

Emisiones financiadas - Pacífico Seguros (inversiones)¹³

Portafolio	Emisiones financiadas ¹⁴ (alcance 1+2) (tCO ₂ e) (miles)	Cobertura ¹⁵ (sobre el total de AUM ¹⁶)	Tamaño del portafolio (miles de millones de S/)	Score PCAF ¹⁷	Información complementaria
2023	329	69 %	15.0	1.8	El portafolio de Pacífico Seguros está balanceado entre sectores intensivos como materiales (bonos corporativos locales), y sectores poco intensivos como finanzas (bonos corporativos del exterior).
2024	405	75 %	16.8	1.8	

¹³Estos resultados consideran las inversiones de la EPS dado que Pacífico Seguros consolidó el 100 % del negocio de seguros de salud en 2025.

¹⁴La suma total de emisiones financiadas absolutas no incluye las emisiones de la clase de activos de bonos soberanos ni las emisiones asociadas a bonos soberanos de los fondos líquidos para evitar la doble contabilidad de emisiones.

¹⁵La cobertura de la medición sí considera todas las clases de activos que fueron parte del ejercicio.

¹⁶Activos bajo gestión (por sus siglas en inglés: *Assets Under Management*).

¹⁷El score PCAF promedio de este ejercicio de medición no considera fondos de terceros.

Desglose de las emisiones por clase de activos

Asset Class	WACI ¹⁸ (tCO ₂ e/\$MM)		Variación	Emisiones financiadas (alcance 1+2) (tCO ₂ e) (miles)	% de los AUM medidos ¹⁹	Asset class PCAF
	2023	2024		2024	2024	
Depósitos a plazo	2	2	Sin variación significativa	0	2	Listed equity and corporate bonds
Bonos corporativos	449	412	Menor exposición a emisores con alta intensidad de emisiones (energía, materiales)	394	47	Listed equity and corporate bonds
Fondos de terceros	148	129		18	5	
- Corporativos	131	115	Menor intensidad por menor exposición indirecta a empresas en regiones emergentes y mayor concentración en EE. UU.	11	5	Listed equity and corporate bonds ²⁰
- Soberanos	261	222	Menor intensidad por menor exposición indirecta a empresas en regiones emergentes y mayor concentración en EE. UU.	7	1	
Bonos soberanos²¹	215	215	Sin variación significativa	199	21	Sovereign debt

Emisiones Financiadas – Prima

Portafolio	Emisiones financiadas ²² (alcance 1+2) (tCO ₂ e) (miles)	Cobertura ²³ (sobre el total de AUM)	Tamaño del portafolio (miles de millones de S/)	Score PCAF ²⁴	Información complementaria
2023	627	77 %	36.9	1.2	El portafolio de Prima está balanceado entre sectores intensivos, como materiales (renta variable), y sectores poco intensivos, como finanzas (renta fija)
2024	524	63 %	33.4	1.3	La cobertura se redujo debido a cambios en el portafolio. Los fondos que se incorporaron recientemente cuentan con menor cobertura de datos por parte del proveedor de datos externos que utilizamos.

¹⁸ WACI: *Weighted Average Carbon Intensity*. Este indicador mide exposición del portafolio a empresas carbono intensivas. ¹⁹ Porcentaje de AUM que corresponde a cada clase de activos con respecto a los AUM incluidos en la medición sobre los que se tiene información de emisiones. ²⁰ Análisis realizado sobre subyacentes de los fondos. ²¹ El cálculo de emisiones para los bonos soberanos no incluye UTUCUTS (uso de la tierra, cambio del uso de la tierra y silvicultura) dada la incertidumbre asociada al cálculo de las emisiones de estas actividades. Solo consideramos emisiones de alcance. ²² La suma total de emisiones financiadas absolutas no incluye las emisiones de la clase de activos de bonos soberanos ni las emisiones asociadas a bonos soberanos de los fondos líquidos para evitar la doble contabilidad de emisiones.

²³ La cobertura de la medición sí considera todas las clases de activos que fueron parte del ejercicio. ²⁴ El score PCAF promedio de este ejercicio de medición no considera fondos de terceros en el cálculo del score para RV, RF ni soberanos.

Desglose de las emisiones por clase de activos

Asset Class	WACI (tCO ₂ e/\$MM)		Variación	Emisiones financiadas (alcance 1+2) (tCO ₂ e) (miles)		Asset class PCAF
	2023	2024		2024	% de los AUM medidos ²⁵ 2024	
Bonos corporativos locales	60	96	Creció el alcance de la medición en este sector y las nuevas empresas son más intensivas	45	10	Listed equity and corporate bonds
Bonos corporativos del exterior	199	156	Menor exposición a <i>utilities</i> y minería, que suelen ser más intensivos		6	
Renta variable (directa)	550	326	Menor exposición a generadoras de energía y cementeras. Se redujo la intensidad de las mineras del portafolio	401	28	Listed equity and corporate bonds
Fondos de terceros	214	118	-	119	9	Listed equity and corporate bonds
- Corporativos	194	93	Menor exposición indirecta a empresas en regiones emergentes y mayor concentración en EE. UU.	78	9	Listed equity and corporate bonds ²⁶
- Bonos soberanos	504	555	Mayor exposición indirecta a soberanos de países emergentes	41	0,4	
Bonos soberanos²⁷	217	182	Mayor posición en soberanos con menor intensidad	476	47	Sovereign debt

²⁵ Porcentaje de AUM que corresponde a cada clase de activos con respecto a los AUM incluidos en la medición sobre los que se tiene información de emisiones.

²⁶ Análisis realizado sobre subyacentes de los fondos.

²⁷ El cálculo de emisiones para los bonos soberanos no incluye UTUCUTS (uso de la tierra, cambio del uso de la tierra y silvicultura) dada la incertidumbre asociada al cálculo de las emisiones de estas actividades. Solo consideramos emisiones de alcance 1.

Emisiones Financiadas – Credicorp Capital Asset Management

Portafolio	Emisiones financiadas (alcance 1+2) (tCO ₂ e) (miles)	Cobertura (sobre el total de AUM)	Tamaño del portafolio (miles de millones de S/)	Score PCAF	Información complementaria
2024	193	35	40.7	1.9	Más del 90 % de nuestras inversiones de renta fija se concentran en el sector finanzas, sector poco intensivo en emisiones de alcance 1 y 2.

Desglose de las emisiones por clase de activos

Asset Class	WACI (tCO ₂ e/\$MM)	Emisiones financiadas (alcance 1+2) (tCO ₂ e) (miles)	% de los AUM medidos ²⁸	Asset class PCAF
	2024	2024	2024	
Bonos corporativos locales	62	181	97	Listed equity and corporate bonds
Renta variable (directa)	316	12	3	



²⁸ Porcentaje de AUM que corresponde a cada clase de activos con respecto a los AUM incluidos en la medición sobre los que se tiene información de emisiones.



4.B. Métricas de evaluación de riesgos y oportunidades

Productos verdes y de transición

Productos verdes colocados durante el 2025 (operaciones verdes etiquetadas y sustainability linked loans con indicadores ambientales)

	BCP Perú ²⁹	BCP Bolivia
Monto total desembolsado en créditos verdes (USD MM)	2,349	69
Número de clientes con al menos una operación verde	56	13

Bonos verdes y sostenibles a cierre del FY25:

Subsidiaria	Monto invertido en bonos verdes y/o sostenibles
Credicorp Capital Asset Management	S/ 177 MM ³⁰
Pacífico Seguros	S/ 702 MM ³¹
Prima AFP	S/ 735 MM ³²

Evaluación de riesgos e integración ESG

Evaluación de riesgos sociales, ambientales y de gobernanza en BCP Perú, BCP Bolivia y Mibanco Colombia³³

Durante el 2025, continuamos con la evaluación de riesgos ESG en la BGEC de BCP Perú y BCP Bolivia y Mibanco Colombia fortaleció la implementación de su SARAS. Estos son los resultados de los universos evaluados a cierre del 2025³⁴.

Evaluación de riesgos

	Riesgo bajo	Riesgo medio	Riesgo alto
BCP Bolivia	92%	8%	0%
BCP Perú	97%	3%	0%
Mibanco Colombia	73%	21%	7%

Exposición de inversiones al sector hidrocarburos a cierre del FY25

	Pacífico Seguros	Prima AFP	CCAM
Porcentaje total del portafolio	2.6 ³⁵	4.2	0.4 ³⁶

²⁹Incluye operaciones verdes etiquetadas y sustainability linked loans con indicadores ambientales. ³⁰En bonos vinculados a la sostenibilidad o bonos con cláusulas para el uso de los fondos recaudados con fines sostenibles. ³¹En bonos con cláusulas para el uso de los fondos recaudados con fines sostenibles (solo considera portafolios de renta fija Latinoamericana y portafolios de renta fija local en Perú y Colombia). ³³Los universos alcanzados por los análisis SARAS varían dependiendo de cada subsidiaria. Los resultados reflejan los niveles de riesgo según la naturaleza de los clientes y portafolios evaluados (más detalle sobre el alcance en la [sección 3A](#)). ³⁴En algunos casos, la suma de los porcentajes puede ser distinta a 100 por redondeo. ³⁵El porcentaje de exposición de inversiones al sector hidrocarburos considera las inversiones directas en renta fija y la exposición indirecta a través de fondos líquidos.

³⁶Calculado sobre el total de portafolios monitoreados trimestralmente

Integración ESG en Inversiones

La cobertura y el nivel de implementación de los procesos de integración ESG (a cierre de 2025) varía por subsidiaria:

Subsidiaria	Alcance de la estrategia de exclusiones	Alcance de la Política de Inversiones Responsables y Sostenibles:	Nivel de implementación de las estrategias de integración ESG
Credicorp Capital Asset Management	91 %	94 %	74 %
Pacífico Seguros	100 %	100 %	98 %
Prima AFP	76 %	100 %	96 %

Alcance de la estrategia de exclusiones: Porcentaje de activos bajo gestión a los que les aplican las exclusiones incluidas en la Política de Inversiones Responsables y Sostenibles (sobre el total del portafolio). Las clases de activos excluidas en el alcance son las siguientes:

- Aquellas en las que la subsidiaria no tenga control sobre las decisiones de inversión de los activos subyacentes dado que son gestionadas por gestores externos, aquellas en las que no se podrían implementar la exclusión dado que no es posible desarmar el producto hasta su vencimiento, y aquellas en las que haya una limitación metodológica para identificar las actividades excluidas³⁷.

Alcance de la Política de Inversiones Responsables y Sostenibles: Porcentaje de activos bajo gestión que están dentro del alcance de las estrategias relevantes para cada subsidiaria, incluyendo exclusiones; integración ESG (en inversiones gestionadas internamente, y en la selección y monitoreo de fondos de terceros y gestores externos); propiedad activa; entre otras (sobre el total del portafolio). En el caso de Credicorp Capital Asset Management, las clases de activos excluidas en el alcance son las siguientes: (1) casos donde solo se custodian los activos y no se gestionan activamente, y (2) productos estructurados.³⁸

Nivel de implementación de las estrategias de integración ESG: Porcentaje de activos bajo gestión que cuentan con procesos de análisis y monitoreo sociales, ambientales y de gobernanza ya implementados (sobre el total del portafolio). Credicorp Capital Asset Management, Pacífico Seguros y Prima AFP iniciaron su proceso de integración ESG en el 2022, 2021 y 2019, respectivamente.



³⁷ Para Credicorp Capital Asset Management, la estrategia de exclusiones no se aplica a los AUM en fondos de terceros (7 % de los AUM) ni a los productos estructurados (2 % de los AUM). Para Prima, hasta 2024, la estrategia de exclusiones aplicaba solo al portafolio público, equivalente al 60 % del portafolio total (sin incluir las inversiones en bonos soberanos), pero desde 2025 el alcance incorpora también a los Fondos Alternativo. Además, para Pacífico Seguros y Prima AFP, no aplica a los AUM en bonos soberanos dado que estos instrumentos son emitidos por Estados y, por su naturaleza, no pueden ser directamente vinculados a actividades económicas controversiales específicas.

³⁸ Credicorp Capital Asset Management: se excluyen productos estructurados (2 % de los AUM) y un tipo de mandatos y/o fondos de inversión (4 % de los AUM).

4.C. Emisiones de gases de efecto invernadero (GEI) de nuestras operaciones y otros indicadores

Reducir nuestro impacto ambiental es parte clave de la gestión responsable de nuestra estrategia. Por esa razón, en 2022, establecimos públicamente nuestro compromiso de ser carbono-neutrales hacia el 2032 para las emisiones de nuestras operaciones, según nuestra [Política Ambiental](#). Para avanzar hacia nuestra meta de carbono-neutralidad, y para poder gestionar y reducir nuestras emisiones, medimos la huella de GEI de todas nuestras principales subsidiarias desde 2022, usando estándares como GHG Protocol e ISO 14064-1. Continuamos realizando la medición de nuestras emisiones de alcance 2 usando ambas metodologías *location-based* y *market-based* para reflejar el impacto del abastecimiento de energía renovable y verificamos los resultados con un auditor externo. Además, medimos y gestionamos nuestro impacto vinculado a otros indicadores ambientales, como nuestro consumo de energía, de agua y generación de residuos.



Emisiones GEI de nuestras operaciones 2022-2025 (tCO₂e)

	2022	2023	2024	2025
Alcance 1	2,065	2,323	5,193*	2,233
Alcance 2 <i>location-based</i>	16,079	16,860	12,955	13,151
Alcance 2 <i>market-based</i>	15,605	16,181	3,866	2,527
Alcance 3	25,322	25,715	27,594	29,378
Total absoluto <i>location-based</i>	43,466	44,897	45,743	44,761
Total absoluto <i>market-based</i>	42,992	44,219	36,654	34,138
Créditos de carbono		7,627	4,325	5,278
Total neto <i>market-based</i>	42,992	36,592	32,329	28,860
Variación anual	-	-15 %	-12 %	-11 %

* El crecimiento de las emisiones en 2024 se debe a una recarga atípica de gas refrigerante asociada a correctivos en equipos de refrigeración.



Las emisiones de alcance 3 del 2025 se dividen en siete categorías del GHG Protocol³⁹:

Categorías de alcance 3	tCO ₂ eq
1. Bienes y servicios adquiridos	2,150
3. Actividades relacionadas con el combustible y la energía no incluidas en los alcances 1 y 2	357
4. Transporte y distribución aguas arriba	132
5. Residuos generados en las operaciones	823
6. Viajes de negocios	7,490
7. Desplazamiento de empleados	17,680
9. Transporte y distribución aguas abajo	746
15. Inversiones (emisiones de GEI de portafolio de inversiones y financiamientos)	*

* Presentado en [sección 4.A.](#) según la línea de negocio correspondiente (financiamientos e inversiones)

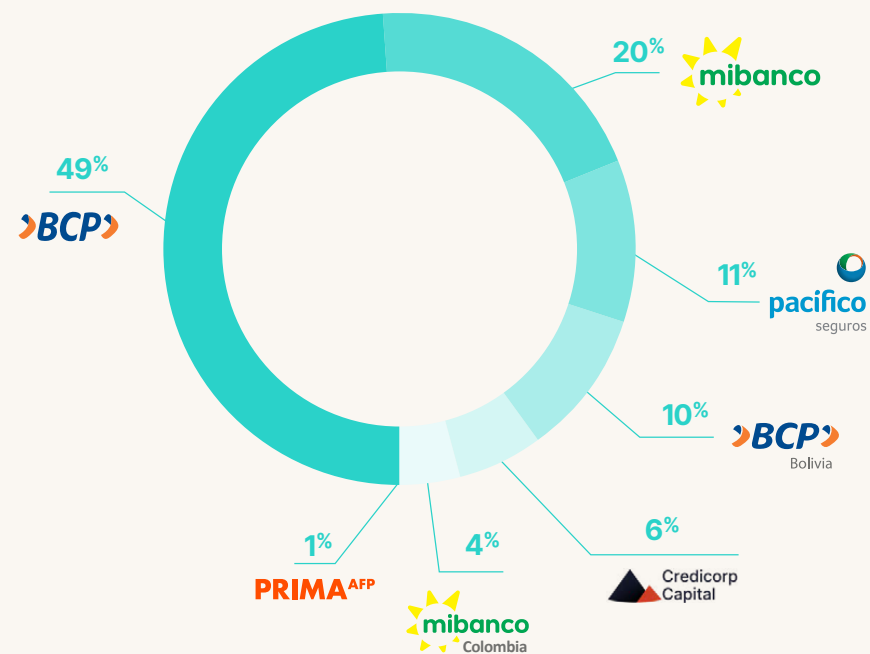
Las tres principales fuentes de emisión constituyen más del 76 % de las emisiones *market-based* de nuestras operaciones:

Principales fuentes de emisión	%
Desplazamiento de personal al trabajo	50
Viajes en avión	19
Consumo de electricidad	7

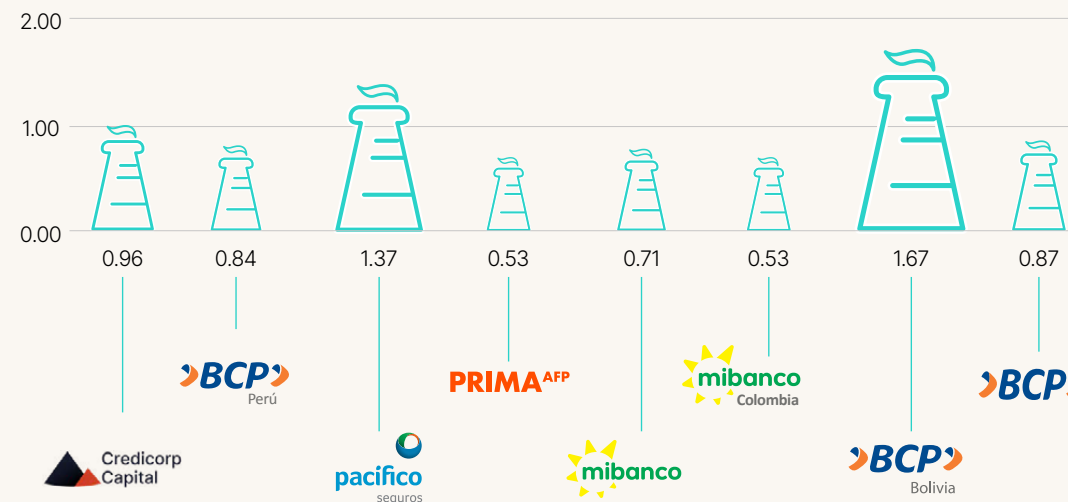


³⁹No se incluyen las emisiones de las categorías 2, 8, 10, 11, 12, 13, 14, dado que no son significativas según los resultados del análisis de significancia de GEI.

El total de emisiones *market-based* 2025 por subsidiaria se distribuyen de la siguiente manera:



Intensidad de emisiones por colaborador (*market based*) tCO₂e/FTE



Energía y otros indicadores ambientales

Resultados	2023	2024 ⁴⁰	2025
Consumo total de energía (MWh)	78,567	74,707	69,755
Proveniente de fuentes renovables (%)	51	76	74
Proveniente de fuentes no renovables (%)	49	24	26
Consumo total de agua (m ³)	653,847	523,393	428,114
Total de residuos sólidos generados (t)	1,157	1,113	989



⁴⁰ Los datos de energía correspondientes al año 2024 han sido actualizadas respecto de lo previamente reportado, debido a la corrección de un error no material en los datos de consumo energético, y que no se reflejó en las emisiones reportadas previamente.

4.D. Nuestros compromisos y objetivos

Para lograr nuestro compromiso corporativo de alcanzar la carbono-neutralidad en nuestras operaciones propias y una reducción del 10 % de emisiones netas cada año, llevamos a cabo iniciativas en tres frentes: **compra de energía renovable, iniciativas de ecoeficiencia y compensación de emisiones**. Esto nos ha permitido reducir nuestras emisiones brutas en 21 % y nuestras emisiones netas en 33 % respecto de nuestra línea base de 2022, en línea con nuestro compromiso.



Compra de energía renovable

El alcance 2 es una de las fuentes de emisiones más significativas de la organización. Por eso, continuamos con la compra de energía a través de Certificados de Energía Renovable (REC, por sus siglas en inglés) y de contratos de cliente libre, que garantizan el abastecimiento de energía limpia. La compra de 54,477 RECs (equivalentes a 1 MWh de energía limpia cada uno) permitió reducir nuestras emisiones de alcance 2 market-based de 16,181 tCO₂e, en 2023, a 2,527 tCO₂e, en 2025. De esta forma, **logramos que el 74% de nuestro consumo total de energía provenga de fuentes renovables**.

Adquirimos más de **54k RECs**


El **74%** de nuestro consumo total de energía proviene de fuentes renovables.



Iniciativas de ecoeficiencia

Ecoeficiencia energética


Implementamos múltiples iniciativas de eficiencia energética para reducir nuestro consumo de energía y nuestro impacto en emisiones. A continuación, presentamos algunas de nuestras iniciativas:



7 iniciativas de eficiencia energética en *data centers* 
254 tCO₂e evitados

77 oficinas con paneles solares (02 en 2025) 
44 oficinas con paneles solares (01 en 2025) 

Renovación continua de AC y luminarias por equipos más eficientes  
265 tCO₂e evitados

4 vehículos eléctricos para el desplazamiento de colaboradores y operaciones logísticas 

Todas estas iniciativas nos permitieron ahorrar **3,791** MWh de energía y evitar la emisión de **693** tCO₂e

Ecoeficiencia en residuos y consumo de agua

Trabajamos para reducir nuestro impacto ambiental vinculado al agua y los residuos a través de múltiples iniciativas de eficiencia:

- Digitalización de documentos
- Alianzas de reciclaje
- Aprovechamiento de residuos orgánicos
- Renovación de griferías a equipos eficientes
- Medidas de eficiencia hídrica en áreas verdes



Estas iniciativas también nos permitieron evitar la emisión de **407** tCO₂e



Compensación de emisiones

El principal objetivo de nuestra gestión ambiental directa es la reducción efectiva de emisiones, principalmente a través de la compra de energía renovable. Sin embargo, **aquellas emisiones que no puedan ser mitigadas son compensadas con créditos de carbono**. Para garantizar la integridad y la calidad de los créditos adquiridos, seguimos lineamientos internos que toman como marco de referencia los Principios Básicos del Carbono (CCP, por sus siglas en inglés) del Consejo de Integridad para el Mercado Voluntario de Carbono (ICVCM, por sus siglas en inglés). Además, **priorizamos proyectos que evidencian beneficios adicionales a la reducción o eliminación de emisiones, como aquellos que generan nuevas oportunidades laborales para las comunidades locales**.

Este año, se compensarán las emisiones con 5,278 créditos. Con ello, lograremos reducir nuestra huella de carbono neta *market-based* en 33 % con relación a nuestro año base, en línea con nuestro compromiso. Además, para compensar la huella del 2024, en 2025 se compraron 4,325 créditos de un portafolio diverso de proyectos. En la siguiente tabla, encontrarán el detalle de dichos créditos adquiridos.

Compensación de emisiones – Compra de créditos de carbono para las emisiones de GEI de 2024⁴¹

Subsidiaria	Proyecto	Tipo de Proyecto	Estándar	Emisiones compensadas (VCUs equivalentes a 1 tCO ₂ e)
Pacífico	Reducción de la deforestación y degradación (REDD) en la Reserva Nacional Tambopata y el Parque Nacional Bahuaja-Sonene dentro del área de la región Madre de Dios - Perú	REDD	VCS	3,308
Credicorp Capital	REDD+ PAZcífico Sur	REDD	Cercarbono	429
	Qori Q'oncha "Cocina Dorada"	Estufas mejoradas	Gold Standard	105
Prima	Proyecto REDD en concesiones de castaña de Brasil en Madre de Dios	REDD	VCS	314
BCP Bolivia	Proyecto REDD en concesiones de castaña de Brasil en Madre de Dios	REDD	VCS	169
Total				4,325



⁴¹Pacífico y Prima compensan el 100 % de las emisiones de sus operaciones. No todas las subsidiarias adquieren créditos de carbono porque algunas llegan a la meta de reducción neta sin necesidad de compensar.

Reporte TCFD 2025

TCFD | TASK FORCE ON
CLIMATE-RELATED
FINANCIAL
DISCLOSURES